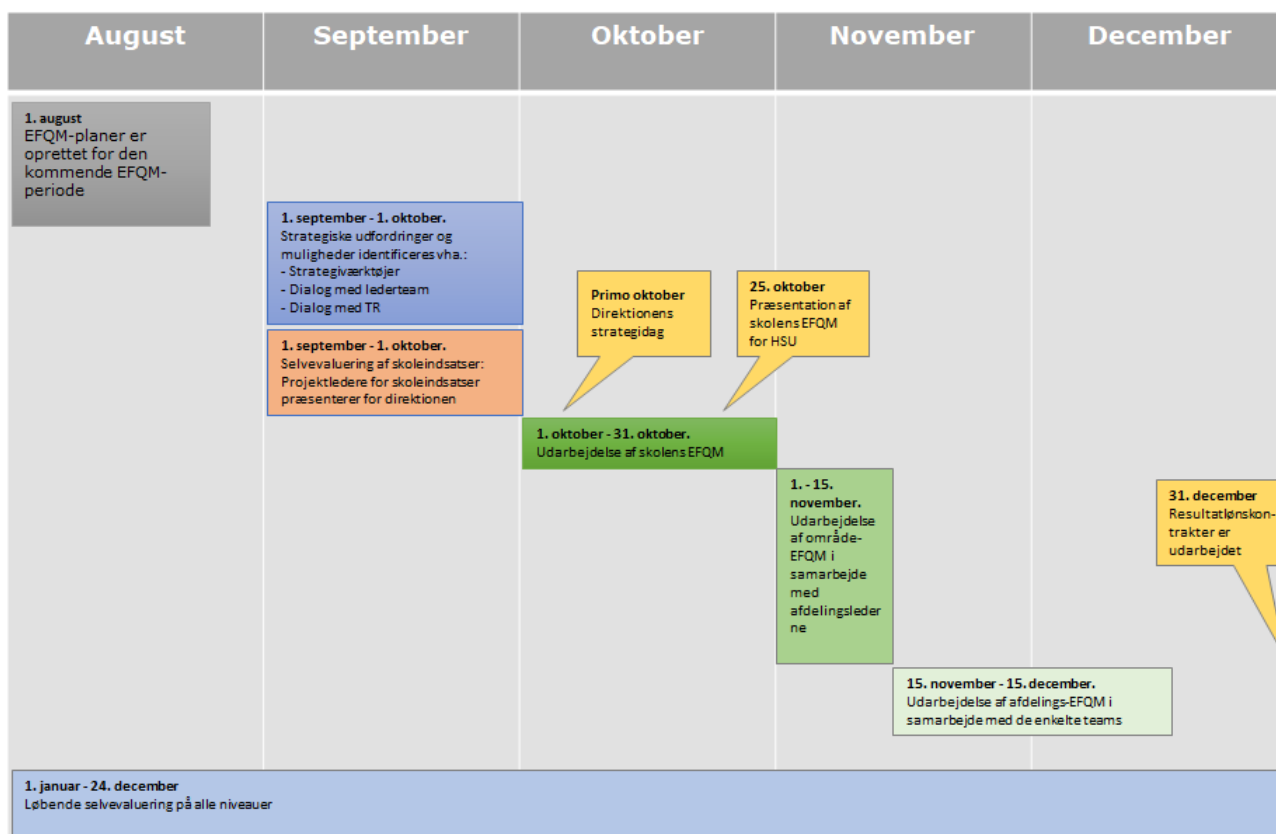


Kvalitets-, udviklings- og ledelsesmodel

På Rybners arbejder vi systematisk med at udvikle kvaliteten og værdien af skolens uddannelser og uddannelsestilbud til skolens elever, kursister og virksomheder. Arbejdet sker gennem en professionel udvikling af skolens kerneydelse - undervisning – gennem systematisk kvalitetsudvikling, medarbejderudvikling, organisationsudvikling, ledelsesudvikling, forretningsudvikling samt gennem udfoldelse af en effektiv strategiimplementering.

Strategiprocessen

Strategiprocessen gennemføres en gang om året efter et fastlagt årshjul, der sikrer igangsættelse af indsatser, der effektivt støtter op om Rybners vision og mission samt understøtter Rybners vedtagne strategi.



Ved at definere "Must Win Battles" for Rybners, for de enkelte organisatoriske områder og for de enkelte afdelinger, identificeres de konkrete indsatser der skal indfri Rybners strategiske målsætninger.

Processen er en kombineret "top-down"- og "bottom-up"-proces der sikrer, at medarbejdere på Rybners indvolveres i arbejdet omkring selvevaluering af eksisterende indsatser og fastlæggelse af nye indsatser. I

procesforløbet anvendes redskaber og værktøjer der er med til at sikre, at indsatserne skaber den fornødne værdi og at de kan gennemføres i praksis.

Resultatet af strategiprocesen i form af målsætninger og indsatser udmønter sig i konkrete planer med indsatsbeskrivelser og mål. En indsatsbeskrivelse består af et formål, en eller flere mål, en eller flere aktiviteter, en projektejer, en projektleder, deltagere og sammenhæng til andre indsatser. Et mål kan enten være et resultatmål med måltal og afvigelsestolerance eller et indsatsmål.

Alle planerne er struktureret i forhold til EFQM-excellencemodellen.

EFQM-modellen

EFQM-modellen understøtter, at kvalitetsudvikling og strategiimplementering sker i tæt samarbejde mellem elever, kursister, medarbejdere, ledelse, bestyrelse og samarbejdspartnere. Modellen sikrer endvidere sammenhængen mellem opstilling af resultat- og kvalitetsmål og fastlæggelse af de konkrete indsatser, der fører til målene. I modellen er indbygget en kontinuerlig forbedringskultur gennem en årlig selvevaluering af indsatser og resultater, og modellen understøtter systematisk og strategisk forretningsudvikling.

EFQM-modellen er udviklet med udgangspunkt i de strategiske områder og den praktiske adfærd, der kendetegner og skaber excellente og dermed succesfulde virksomheder og offentlige institutioner.

Modellen sikrer, at der balanceres og gennemføres velbegrundede og konkrete indsatser inden for ledelse, medarbejderudvikling, strategier, politikker, ressourcestyling og procesudvikling med henblik på at indfri nye og højere målsætninger inden for kunders resultater, medarbejderresultater, samfundsresultater samt virksomhedens nøgleresultater – herunder økonomiske resultater.

På Rybners arbejder vi med EFQM-planer i tre niveauer: Skoleniveau, områdeniveau (gymnasierne, erhvervsuddannelserne og kursusområdet, økonomi og administration) samt på alle uddannelserne og i alle støttefunktionerne. Vi arbejder således kontinuerligt med godt 40 EFQM-planer i organisationen.

Under den årlige strategiproces gennemføres en selvevaluering af de igangværende og afsluttede indsatser, og der defineres nye mål og indsatser. Der kan altid løbende defineres nye målsætninger og indsatser, når behovet opstår, ligesom indsatser løbende kan selvevalueres.

Ved den årlige selvevaluering af indsatser på Rybners EFQM-plan anvendes nedenstående selvevalueringsskema til evaluering af den enkelte indsats. Resultatet af selvevalueringerne skal forud for den årlige strategiproces forelægges direktionen.

Selvevalueringsskema for EFQM-indsatser

EFQM-indsats

Her angives EFQM-indsatsens titel
Status: Her angives måned og år for statusopfølgelsen

Projektorganisation:

Projektejer: Projektejers navn
Projektleder: Projektleders navn
Projektgruppe: Navne på deltagerne i projektgruppen

Formål:

Kopi af indsatsens formålsbeskrivelse i EFQM-planen

Opnåede mål:

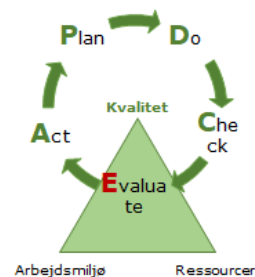
Her beskrives med udgangspunkt i målbeskrivelserne i EFQM-planen de mål, der er indfriet.

Fremtidige mål:

Her beskrives med udgangspunkt i målbeskrivelserne i EFQM-planen de mål, der fremover arbejdes med.

Gennemførte aktiviteter:

Her beskrives med udgangspunkt i aktivitetsbeskrivelserne i EFQM-planen de aktiviteter, der er gennemført.



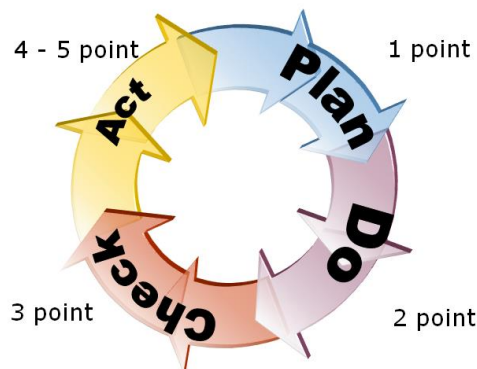
Planlagte aktiviteter:

Her beskrives med udgangspunkt i aktivitetsbeskrivelserne i EFQM-planen de aktiviteter, der fremover skal gennemføres.

PDCA-Scoring:

Her angives PDCA-scoring

Som en del af selvevalueringen tildeles indsatsen en PDCA-score efter nedenstående model:



- 0 point: Her har vi ikke planlagt eller gennemført en indsats
- 1 point: Vi har planlagt en indsats
- 2 point: Vi har gennemført den indsats vi planlagde
- 3 point: Vi har målt og evalueret de planlagte og gennemførte indsatser
- 4 point: Vi har målt og evalueret indsatsen og bruger erfaringerne i den videre indsats
- 5 point: Vi har lært af vores erfaringer, sammenlignet vores resultater med andre organisationer og anvender erfaringerne i den videre indsats

Samlet skal indsatserne i EFQM-planenerne være balanceret sådan, at Rybners kontinuerligt udvikler kvaliteten og indfrier højere målsætninger på følgende områder:

- **Kvalitet og undervisningskvalitet.** Den enkelte elev/kursist skal opnå størst mulig læring og blive så dygtig som mulig med sigte på optimale studie- job- og karrieremuligheder.
- **Arbejdsmiljø.** Der skal være gode rammer om arbejdsmiljøet, og den enkelte medarbejders og den enkelte leders engagement og ansvarlighed skal sikre et godt psykisk og fysisk arbejdsmiljø.
- **Ressourcer.** En sund økonomi skal sikre en stabil og optimal drift, og der skal sikres en optimal ressourceanvendelse.

Der vil altid i Rybners EFQM-plan være målsætninger omkring elevtrivsel, frafald og gennemførelse, karakterniveau samt tilfredshed, og der vil i EFQM-planen og i de underliggende planer være defineret indsatser, der skal bidrage til at opfylde målsætningerne.

I EFQM-planerne vil der normalt være angivet konkrete resultatmål, når planen er udarbejdet, hvorefter planerne efterfølgende opdateres med de opnåede resultater, når de foreligger. Med grønne, gule eller røde markeringer vises, om målet er nået, om målet er nået indenfor en tolerance eller om målet ikke er nået. EFQM-planerne indeholder således resultatopfølgning og gør det ud for opfølgningsplaner.

Nedenfor er vist Rybners overordnede EFQM-plan for de seneste fire år. Bemærk, at strategiprocesen fra og med 2022 følger kalenderåret mod tidligere skoleåret.

EFQM 2022

Indsatser

Resultater

1. Lederskab

Lederudvikling

3. Medarbejdere

Det gode arbejdsmiljø
Introduktion - nyansatte
Opfølgning på APV
Implementering af OK21 på EUD-området
Rybners som en attraktiv arbejdsplads

2. Politik og strategi

Digitaliseringsstrategi 2025
Strategi 2025
Pædagogisk strategi 2025

4. Ressourcer og Partnerskaber

Den Grønne Omstilling

5. Processer

Elevtilpasset læring (EUD)
Digitalisering på GYM
Business Intelligence og digitale automatiseringer
FNs verdensmål
Implementering af M365 på Rybners
CRM
Elevrekruttering
Flere voksne elever på EUD
Den Grønne Omstilling
Udvikling af elevrådsarbejde

7. Medarbejderresultater

Medarbejdertrivsel
Kompetenceudvikling
Personaleomsætning

6. Kunderesultater

Elevtrivsel
Eksamensresultat Rybners Gymnasier
Eksamensresultat EUD
Tilfredshed - AMU
Virksomhedernes tilfredshed

8. Samfundsresultater

Uddannelsesudbud i forhold til samfundets behov
Frafald på uddannelserne
Bæredygtighed

9. Nøgleresultater

Overskud mio. kr. 8
Likviditetsgrad 85
Samlet årselevaktivitet 2.956
Årsværk pr. 100 elever (ekskl. administrative fællesskaber)

Innovation og læring

EFQM 2020-21

Indsatser

Resultater

1. Lederskab

Lederudvikling

3. Medarbejdere

Det gode arbejdsmiljø
Introduktion - nyansatte
Opfølgning på APV

5. Processer

Digital læring (EUD)
Kvalitet
Digitalisering på GYM
Business Intelligence og digitale automatiseringer
FNs verdensmål
Implementering af M365 på Rybners
CRM

7. Medarbejderresultater

Sygefravær i dage
Arbejdsmiljø

9. Nøgleresultater

Overholdelse af budget
Overskudsgrad før ekstraordinære poster 2,1
Arbejdskapital -2,2
Likviditetsgrad 97,5
EUD Elevindtag 1. halvår 543
EUD Elevindtag 2. halvår 637
GYM Elevindtag stx 214
GYM Elevindtag hhx 272
GYM Elevindtag htx 110
Årselever pr. årsværk - stx 15,35
Årselever pr. årsværk - hhx 16,92
Årselever pr. årsværk - htx/HF 13,59
Undervisningsprocent EUD Tek 35,4
Undervisningsprocent EUD Merk 32,6
GYM Antal lektioner stx 689
GYM Antal lektioner hhx 735
GYM Antal lektioner htx/HF 661
Overtid i procent af lønsum: EUD Tek 4,1
Overtid i procent af lønsum: EUD Merk 0,7
Mertid i procent af lønsum: stx 2,1
Mertid i procent af lønsum: hhx 2,7
Mertid i procent af lønsum: htx/HF 1,4
Overtid i procent af lønsum: Rybners Kursuscenter 0,6
Lønprocent EUD Tek 60
Lønprocent EUD Merk 52
Lønprocent stx 70
Lønprocent hhx 65
Lønprocent htx/HF 65
GYM elevindtag hf 53
Omsætning for kursusområdet t.kr. 20.901
Resultat for kursusområdet t.kr. 4.372
Persondataforordning
Verdensmål
Digitaliseringsstrategi implementeret 06/2022
M365 projekt implementeret 10/2022

2. Politik og strategi

Digitaliseringsstrategi
Marketingstrategi
Strategi 2025
Implementering af kursusstrategi
Pædagogisk strategi

6. Kunderesultater

Elevtrivsel stx 4
Elevtrivsel hhx 4
Elevtrivsel htx 4
Elevtrivsel EUD 4,1
Elevtrivsel hf 3,8
Karaktergennemsnit stx 7,4
Karaktergennemsnit hhx 7,2
Karaktergennemsnit htx 7,8
Karaktergennemsnit hf 6,2
Tilfredshed - AMU 8,4

4. Ressourcer og Partnerskaber

Den Grønne Omstilling

8. Samfundsresultater

Gennemførelse stx (%) 88,4
Gennemførelse hhx (%) 77,1
Gennemførelse htx (%) 93
Frafald EUD (status 3) - GF1+GF2 (%) 21,7
Frafald EUD (status 3) - HF (%) 11,3
Frafald i overgang EUD GF1-GF2 (%) 5,5
Frafald i overgang EUD GF2-HF (%) 26
Registrerede uddannelsesaftaler EUD 910
Gennemførelse hf (%) 82,5

Innovation og læring

EFQM 2019-20

Indsatser

Resultater

1. Lederskab

Teamudvikling og -ledelse

3. Medarbejdere

Det gode arbejdsmiljø
Fysisk arbejdsmiljø og sikkerhed
Introduktion - nyansatte

5. Processer

Omlagt undervisning på EUD
Årshjul for skolen på centrale processer
Studiesystemer
Persondataforordningen
Kvalitet
Digitalisering på Gymnasiet
Digital forretningsudvikling
Administrative robotter

7. Medarbejderresultater

Sygefravær i dage 4,1
Arbejdsmiljø

9. Nøgleresultater

Overholdelse af budget
Overskudsgrad før ekstraordinære poster 2,8
Arbejdskapital 21,3
Likviditetsgrad 92,1
EUD Elevindtag 1. halvår 474
EUD Elevindtag 2. halvår 618
GYM Elevindtag stx 257
GYM Elevindtag htx 270
GYM Elevindtag htx 139
Årselever pr. årsværk - stx 15,1
Årselever pr. årsværk - htx 15,9
Årselever pr. årsværk - htx 13
Undervisningsprocent EUD Tek 36,6
Undervisningsprocent EUD Merk : 33,8
GYM Antal lektioner stx 647
GYM Antal lektioner htx 663
GYM Antal lektioner htx 613
Overtid i procent af lønsum: EUD Tek 2,4
Overtid i procent af lønsum: EUD Merk 8
Mertid i procent af lønsum: stx 1,6
Mertid i procent af lønsum: htx 7,5
Mertid i procent af lønsum: htx 2,8
Overtid i procent af lønsum: RCD 2
Overtid i procent af lønsum: Rybners Kursuscenter 2,4
Lønprocent EUD Tek 62
Lønprocent EUD Merk 53
Lønprocent stx 72
Lønprocent htx 69
Lønprocent htx 66
GYM elevindtag hf 57
Årselever pr. årsværk - hf 13
GYM antal lektioner - hf 613
Lønprocent hf 66
Omsætning for kursusområdet t.kr. 23.929
Resultat for kursusområdet t.kr. 6.401

2. Politik og strategi

Digitaliseringsstrategi
Strategi eksterne relationer
Marketingstrategi

6. Kunderesultater

Elevtrivsel stx 3,8
Elevtrivsel htx 3,8
Elevtrivsel htx 3,9
Elevtrivsel EUD 3,9
Elevtrivsel hf 4,3
Karaktergennemsnit stx 7,1
Karaktergennemsnit htx 7,3
Karaktergennemsnit htx 8
Karaktergennemsnit hf 6
Tilfredshed - AMU 8,2

4. Ressourcer og Partnerskaber

Samarbejde med kommunerne
Samarbejde med regionen og at styrke relationen til politikere og beslutningstagere
Samarbejde med videregående uddannelsesinstitutioner

8. Samfundsresultater

Gennemførelse STX (%) 87,4
Gennemførelse HHX (%) 76,1
Gennemførelse HTX (%) 92
Frafald EUD (status 3) - GF1+GF2 (%) 14,1
Frafald EUD (status 3) - HF (%) 3,5
Frafald i overgang EUD GF1-GF2 (%) 5,5
Frafald i overgang EUD GF2-HF (%) 26,5
Registrerede uddannelsesaftaler EUD 892
Gennemførelse HF (%) 81,5

Innovation og læring

EFQM 2018-19

Indsatser

Resultater

1. Lederskab

Implementering af ny styrings- og ledelsesmodel

3. Medarbejdere

Gennemførelse af APV
Det gode arbejdsmiljø
Fysisk arbejdsmiljø og sikkerhed
Teamudvikling og teamledelse

5. Processer

LEAN i støttefunktionerne
Omlagt undervisning på EUD
Årshjul for skolen på centrale processer
Studiesystemer
Evaluering og implementering af Enighedspapir
Persondataforordningen
Kvalitet
Digitalisering på Gymnasieområdet

7. Medarbejderresultater

Sygefravær i dage 4,4
Arbejdsmiljø

9. Nøgleresultater

Overholdelse af budget
Overskudsgrad før ekstraordinære poster 3,2
Arbejdskapital 0
Likviditetsgrad 94,7
EUD Elevindtag 1. halvår 544
EUD Elevindtag 2. halvår 599
GYM Elevindtag stx 210
GYM Elevindtag htx 262
GYM Elevindtag htx 126
Årselever pr. årsværk - stx 14
Årselever pr. årsværk - htx 16
Årselever pr. årsværk - htx 13,2
Konfrontationsprocent EUD Tek 35,3
Konfrontationsprocent EUD Merk : 38,4
GYM Antal lektioner stx 634
GYM Antal lektioner htx 727
GYM Antal lektioner htx 699
Overtid i procent af lønsum: EUD Tek 4,7
Overtid i procent af lønsum: EUD Merk 2,6
Mertid i procent af lønsum: stx 5,8
Mertid i procent af lønsum: htx 6
Mertid i procent af lønsum: htx 4
Overtid i procent af lønsum: RCD 4,7
Overtid i procent af lønsum: Rybners Kursuscenter 5
Lønprocent EUD Tek 60
Lønprocent EUD Merk 49
Lønprocent stx 73
Lønprocent htx 71
Lønprocent htx 70
GYM elevindtag hf 50
Årselever pr. årsværk - hf
GYM antal lektioner - hf 675
Lønprocent hf 70
Omsætning for kursusområdet t.kr. 24.550
Resultat for kursusområdet t.kr. 7.908

2. Politik og strategi

Kompetenceudviklingsstrategi

6. Kunderesultater

Elevtrivsel stx 4,1
Elevtrivsel htx 4
Elevtrivsel htx 4,1
Elevtrivsel EUD 4
Elevtrivsel hf 4
Karaktergennemsnit stx 7
Karaktergennemsnit htx 6,8
Karaktergennemsnit htx 7,3
Karaktergennemsnit hf 5,5
Tilfredshed - AMU 8,5

4. Ressourcer og Partnerskaber

Samarbejde med kommunerne
Samarbejde med regionen
Partnerskaber med virksomheder

8. Samfundsresultater

Gennemførelse STX (%) 88
Gennemførelse HHX (%) 73
Gennemførelse HTX (%) 80
Frafald EUD (status 3) - GF1+GF2 (%) 29,3
Frafald EUD (status 3) - HF (%) 0,2
Frafald i overgang EUD GF1-GF2 (%) 11,7
Frafald i overgang EUD GF2-HF (%) 25,8
Registrerede uddannelsesaftaler EUD 804
Gennemførelse HF (%) 70

Innovation og læring

Faste og systematiske elementer i kvalitetsarbejdet

På Rybners anvender vi en række faste og systematiske undersøgelser, informationsindsamlinger og -vurderinger i kvalitetsarbejdet og i strategiprocessen.

Brugerundersøgelser

Der gennemføres:

- Årlige elevtrivselsundersøgelser på erhvervsuddannelserne og på de gymnasiale uddannelser.
- Undervisningsmiljøvurderinger mindst hvert tredje år på erhvervsuddannelserne og på de gymnasiale uddannelser.
- Årlige tilfredshedsundersøgelser blandt praktikvirksomhederne.
- Kursisttilfredshedsundersøgelser i VisKvalitet på alle AMU-kurser.
- Virksomhedstilfredshedsundersøgelser blandt de virksomheder, der har medarbejdere på AMU-kurser

Løbende informationsindsamling

- Der indsamles hver dag konkrete tal for:
 - Elevfravær
 - Elevfrafald
 - Elevtilgang
 - Karaktergivning

på såvel erhvervsuddannelserne som de gymnasiale uddannelser. Resultaterne er umiddelbart tilgængelige for direktionen, rektorer, afdelingschefer og -ledere m.fl.

- Der gennemføres løbende kvalitetsmålinger omkring læring og trivsel blandt såvel EUD-elever som gymnasieelever. Undersøgelserne gennemføres som elektroniske spørgeskemaundersøgelser fire gange om året på de gymnasiale uddannelser og normalt en gang pr. skoleforløb på EUD-uddannelserne.

Medarbejderundersøgelser

Der gennemføres medarbejdertrivselsundersøgelser – APV – mindst hvert tredje år blandt Rybners medarbejdere.

Kompetenceudvikling

På Rybners arbejdes der med kontinuerlig kompetenceudvikling af medarbejderne i form af:

- Kompetenceafklaring og –udvikling af medarbejdere i forhold til lovkrav og udviklingsbehov
- Kompetenceudvikling i forhold til udvikling af effektive og værdiskabende arbejdsprocesser

- Ledelsesudvikling

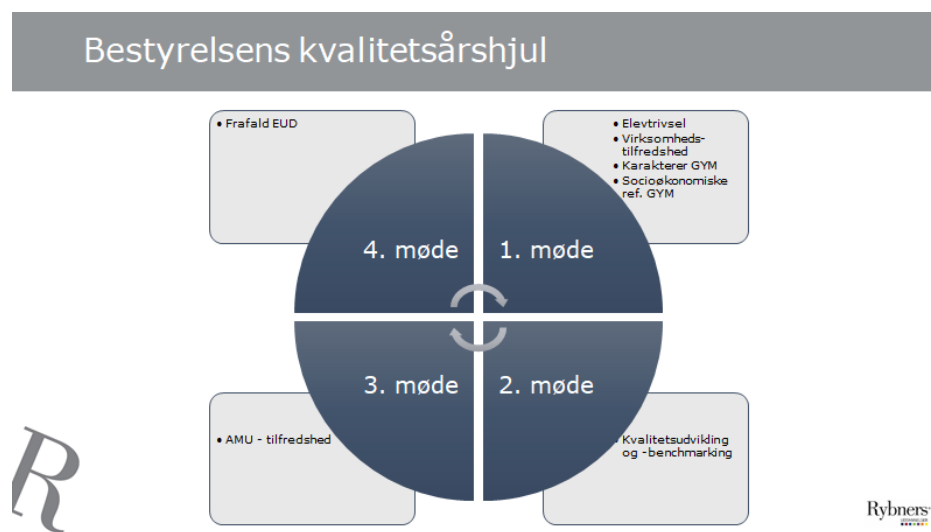
Netværkssamarbejde

Rybners indgår i mange forskellige netværkssamarbejder med andre skoler på gymnasieområdet, erhvervsuddannelsesområdet samt på AMU- og kursusområdet. Netværkssamarbejderne anvendes til at styrke den løbende udvikling og læring gennem benchmarking, benchlearning og idé- og erfaringsudveksling.

Endvidere har Rybners strategiske samarbejder med bl.a. folkeskoler, andre offentlige institutioner, myndigheder og virksomheder for at sikre, at Rybners aktiviteter bidrager med maksimal værdiskabelse på arbejdsmarkedet og i samfundet generelt.

Bestyrelsens kvalitetsårshjul

På Rybners følger bestyrelsen på bestyrelsesmøderne op på udvalgte kvalitetsområder i henhold til nedenstående årshjul:



De kvalitetsområder og -resultater, der behandles på bestyrelsesmøderne er:

- Elevtrivsel på erhvervsuddannelserne
- Elevtrivsel på de gymnasiale uddannelser
- Virksomhedstilfredshedsundersøgelse for praktikvirksomheder – VTU

- Karakterer på de gymnasiale uddannelser
- Socioøkonomiske referencer på de gymnasiale uddannelser
- De seneste tre års udvikling på Rybners samt benchmarking med landsgennemsnit på følgende kvalitetsparameter:
 - Gymnasiale uddannelser
 - Eksamensgennemsnit
 - Frafald
 - Elevtrivsel
 - Overgang til videregående uddannelser
 - Erhvervsuddannelser
 - Frafald på grundforløb 1
 - Frafald på grundforløb 2
 - Frafald på hovedforløb
 - Frafald i overgangen mellem grundforløb 1 og grundforløb 2
 - Frafald i overgangen mellem grundforløb 2 og hovedforløb
 - Elevtrivsel
 - Beskæftigelsesfrekvens
 - Arbejdsmarkedsuddannelser
 - Tilfredshed i VisKvalitet
 - Prøveresultater
 - Detaljeret gennemgang af årets AMU-evalueringer i VisKvalitet
 - Detaljeret gennemgang af frafaldstal på erhvervsuddannelserne

Strategi for den interne undervisningsevaluering på Rybners Gymnasier

Indledning

Strategien for den interne undervisningsevaluering lægger rammerne for, hvordan der på Rybners Gymnasier gennemføres en regelmæssig evaluering af undervisningen samt af elevens faglige standpunkt og faglige udvikling. Evalueringerne anvendes som et integreret element i kvalitetssystemet på Rybners Gymnasier med henblik på at udvikle undervisningen og elevernes trivsel. Strategien er udarbejdet i henhold til kravene i Lov om gymnasiale uddannelser §19.

Strategien sikrer at såvel elever, lærere som gymnasieleledelsen bliver involveret i undervisningsevalueringen gennem dialog og feedback. Dette sker i form af mundtlige og – skriftlige evalueringer, afgivelse af standpunkts- og årskarakterer, feedback på opgave- og projektafleveringer samt samtaler mellem elev og lærer.

Strategien sikrer:

- At eleverne løbende kan vurdere, hvordan de klarer sig fagligt i de enkelte fag og på uddannelsen som helhed.
- En respektfuld dialog mellem lærere og elever om undervisningens tilrettelæggelse, indhold og afvikling.
- En respektfuld dialog mellem lærere og ledelse om undervisningens tilrettelæggelse, indhold og afvikling.
- Dialog i faggrupperne om undervisningens udvikling.

Strategien dækker alle gymnasiale uddannelser på Rybners, som er Rybners Almene Gymnasium, Rybners Handelsgymnasium og Rybners Tekniske gymnasium.

Evaluering af elevernes faglige udbytte

Den enkelte elevs faglige udbytte af undervisningen evalueres gennem afgivelse af standpunkts- og årskarakterer samt karakterer for afleverings- og projektopgaver.

Der gives hvert år karakterer til eleverne i form af en standpunktskarakter og årskarakterer. Herudover får eleverne karakter ved års- og terminsprøver.

På Rybners Gymnasier gives der altid en konkret karakter for en afleveringsopgave eller et projekt. Feedback til eleven gives enten mundtlig, når den rettede og vurderede opgave leveres tilbage til eleven og/eller gennem skriftlige kommentarer og vejledninger i selve opgaven.

Evaluering af undervisningen

Undervisningen evalueres systematisk i tæt dialog mellem eleverne, lærerne og ledelsen.

Fire gange om året gennemføres der i hver klasse en evaluering af undervisningen. Evalueringen gennemføres ved, at eleverne udfylder et elektronisk spørgeskema vedrørende elevens trivsel i undervisningen samt elevens vurdering af egen læring.

Resultatet af ovenstående undervisningsevalueringer anvendes efterfølgende af:

- Den enkelte klasse i dialog med underviseren til at identificere konkrete udviklingsområder for undervisningens planlægning og gennemførelse.

- Den enkelte underviser til at styrke og udvikle egen undervisningspraksis.
- Faggrupperne til at igangsætte udviklende undervisningstiltag indenfor faget.
- Gymnasieledelsen til at igangsætte strategiske udviklingsinitiativer for de enkelte uddannelsesområder via Rybners' kvalitetsstyringssystem.

Spørgeramme til evaluering af undervisningen.

Nedenstående spørgeramme anvendes til evaluering af undervisningen. Eleven vurderer spørgsmålene efter følgende skala:

- 6. I høj grad
- 5.
- 4.
- 3.
- 2.
- 1. Slet ikke

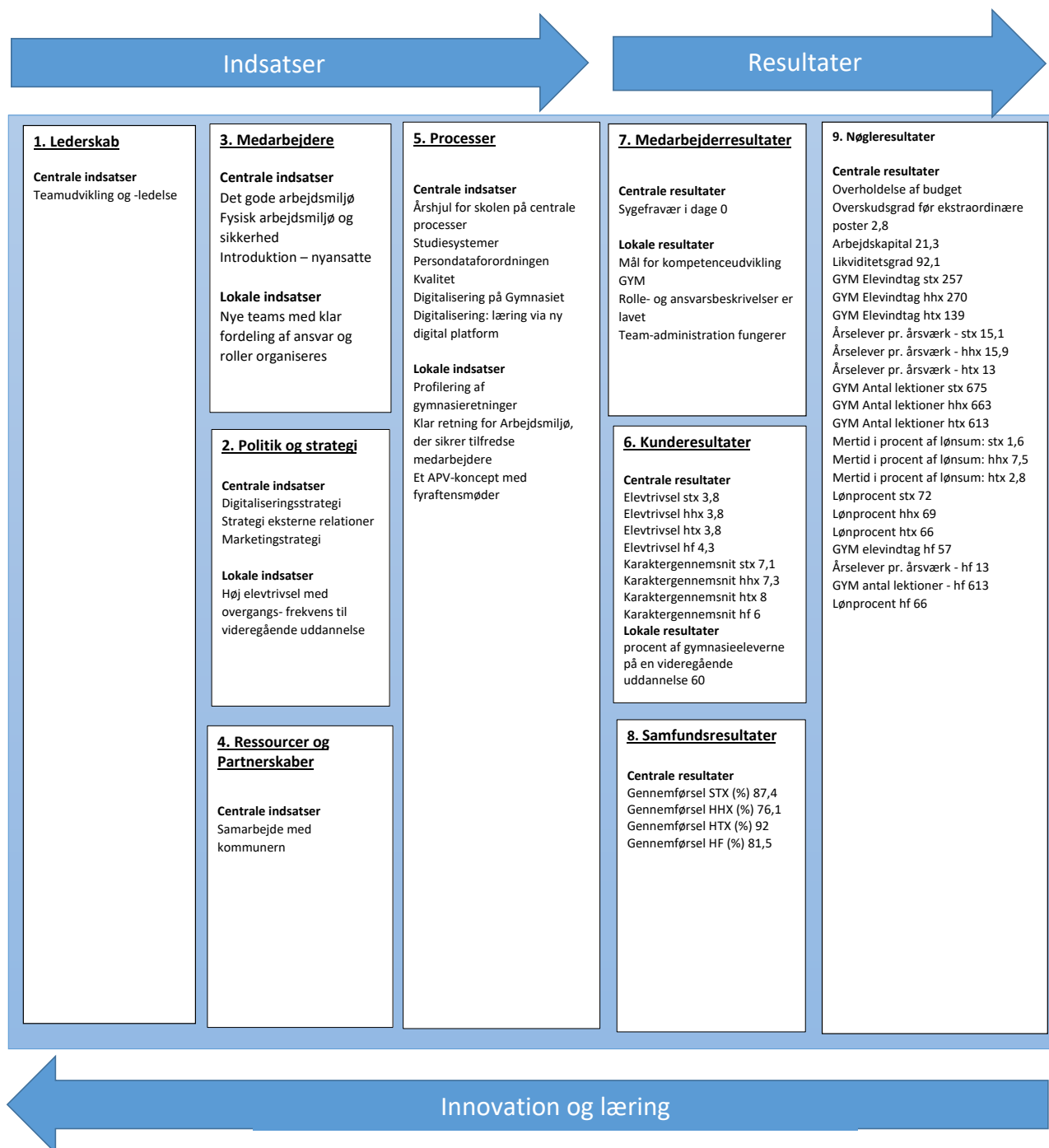
Læring

- 1. Har du på Rybners gode muligheder for at blive dygtigere til de fag du har?
- 2. Gør du hvad du kan for at leve op til de krav lærerne stiller til dig? (fx: Møder du stabilt? Deltager du aktivt i timerne? Afleverer du dine opgaver til tiden mm.?)
- 3. Oplever du, at du bliver dygtigere til de fag du har?

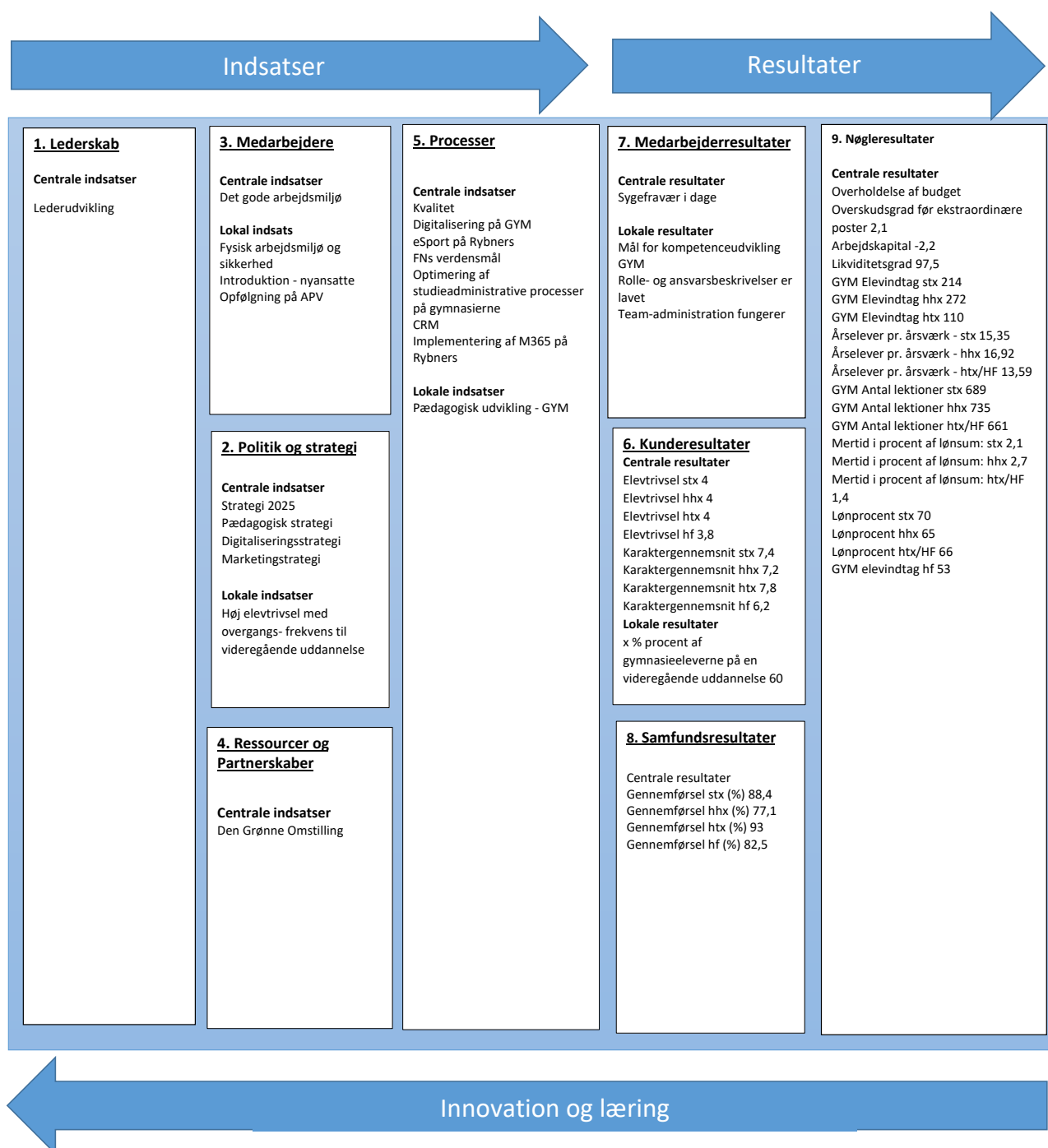
Trivsel

- 4. Har du det godt med din klasse?
- 5. Har du det godt med dine lærere og andre af skolens medarbejdere, som du møder i dagligdagen?
- 6. Er du glad for at gå på Rybners Gymnasium?
- 7. I hvor høj grad gør du selv noget for din egen og klassens trivsel?

EFQM 2019-20 Rybners Gymnasier



EFQM 2020-21 Rybners Gymnasier



EFQM 2022 Rybners Gymnasier

Indsatser

Resultater

1. Lederskab

Centrale indsatser

Lederudvikling
Ledere på Rybners - GYM

3. Medarbejdere

Centrale indsatser

Det gode arbejdsmiljø
Det gode arbejdsmiljø - GYM
Introduktion - nyansatte
Opfølgning på APV
Opfølgning på APV - GYM
Rybners som en attraktiv arbejdsplads

5. Processer

Centrale indsatser

Kvalitet
Digitalisering på GYM
Elevrekruttering
Den Grønne Omstilling
Udvikling af elevrådsarbejdet

Lokale indsatser

Pædagogisk udvikling - GYM

7. Medarbejderresultater

Centrale resultater

Medarbejdertrivsel
Kompetenceudvikling
Personaleomsætning

Lokale resultater

Medarbejdertrivsel - GYM

9. Nøgleresultater

Centrale resultater

Overskud mio. kr. 8
Likviditetsgrad 85
Samlet årselevaktivitet 2.956
Årsværk pr. 100 elever (ekskl. administrative fællesskab)

2. Politik og strategi

Centrale indsatser

Strategi 2025
Pædagogisk strategi 2025

6. Kunderesultater

Centrale resultater

Centrale resultater
Elevtrivsel
Eksamensresultat Rybners Gymnasier

Lokale resultater

Elevtrivsel - GYM

4. Ressourcer og Partnerskaber

8. Samfundsresultater

Centrale resultater

Uddannelsesudbud i forhold til samfundets behov
Frafald på uddannelserne
Bæredygtighed

Lokale resultater

Frafald - GYM

Innovation og læring